



MARKINGENIUS 2

## Installation des Thermotransferdruckers MG2 bei Windows XP (SP2)

Bitte vor der Installation die Anleitung lesen!

### SYSTEMVORRAUSSETZUNGEN

- PC Pentium III, gleichwertig oder höher
- Mind.256 MB RAM
- USB Anschluss
- 50 Mb freier Speicherplatz
- Bildschirmauflösung 1024x768
- CD-Laufwerk
- Kostenloses Update auf der Cembre Homepage unter <http://www.cembre.de> oder Anschluss für Massenspeicher



Für eine korrekte Funktion des Druckers sind folgende Schritte auszuführen:

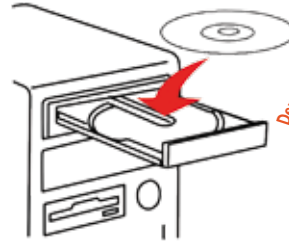
- 1 Softwareinstallation
- 2 Treiberinstallation für den Drucker
- 3 Treiberkonfiguration
- 4 Konfiguration der USB-Schnittstelle
- 5 Konfiguration der Genius Software

Fortsetzung →



**Cembre GmbH**  
 Heidemannstr. 166  
 80939 München (Deutschland)  
 Tel.: 089-3580676  
 Fax: 089-3580677  
 info@cembre.de

# 1 Software- installation



Den Drucker noch nicht am PC anschließen!  
 Legen Sie die CD in den Computer ein. Warte Sie ein paar Sekunden, die Installation startet automatisch.

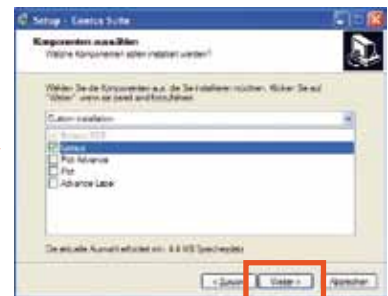
Im Auswahlfenster zur Sprachwahl klicken Sie bitte auf **OK**.



Klicken Sie auf **Weiter**.



Aktivieren Sie nur **Genius & Rolly**. Klicken Sie auf **Weiter**.

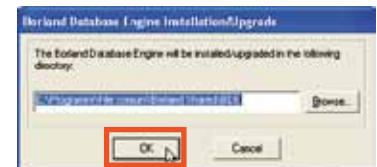


Klicken Sie auf **Installieren**.

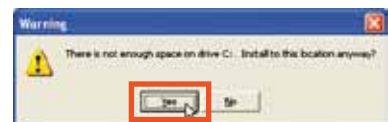



Fahren Sie mit der Installation bis zur kompletten Installation der Software fort.

Wenn die Installation der Borland Database Engine abgefragt wird, klicken Sie bitte auf **OK**.



**Achtung:** wenn während der Installation der Borland BDE nachfolgende Meldung angezeigt wird, ignorieren Sie diese bitte und klicken auf **Yes**.



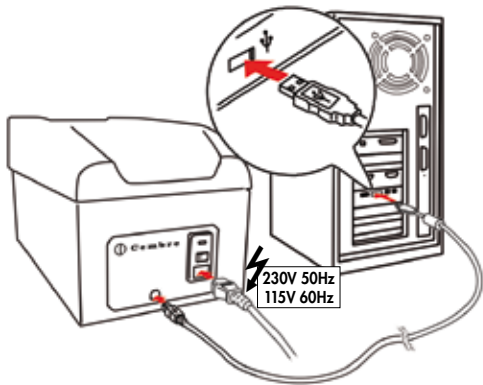
Nach erfolgreicher lösten Installation wird das Genius-Symbol auf dem Desktop angezeigt.  Genius

**Nach der Installation entnehmen Sie die CD.**

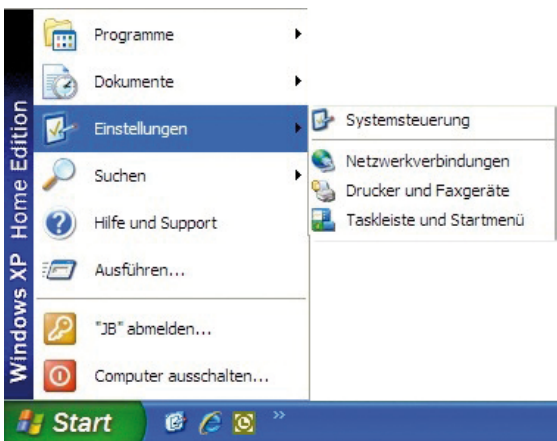
# 2

## Installation des Drucker-treibers

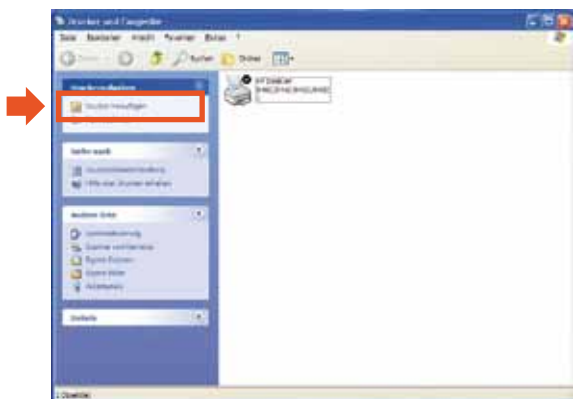
Schließen Sie den Drucker MG2 mit dem USB-Kabel am Computer an. Schalten Sie den Drucker mit dem Schalter auf der Rückseite ein. Das Betriebssystem erkennt, dass eine neue Hardware angeschlossen wurde.



Auf der Taskleiste von Windows klicken Sie bitte auf *Start* und dann auf den Eintrag *Drucker und Faxgeräte*. Oder Sie gehen in die *Systemsteuerung* und öffnen *Drucker und Faxgeräte* mit einem Doppelklick.



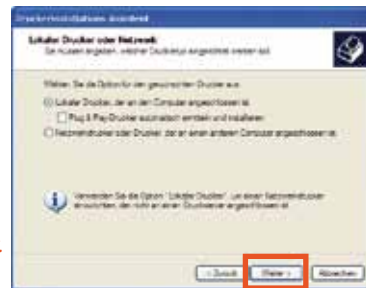
Klicken Sie im linken Fensterbereich auf *Drucker hinzufügen*. Die PC gestützte Installation des Druckers wird aufgerufen.



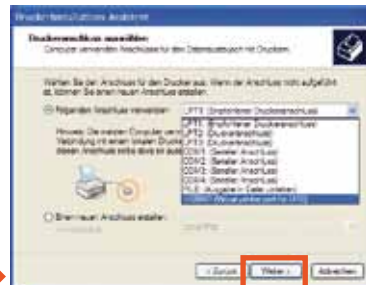
Beim ersten Fenster klicken Sie auf *Weiter*.



Wählen Sie die Option: *Lokaler Drucker, der angeschlossen ist*. Entfernen Sie das Häkchen vor: *Plug & Play-Drucker automatisch ermitteln und installieren*. Klicken Sie auf *Weiter*.



Wählen Sie die Option: *Folgenden Anschluss verwenden*. Über das Drop-Down-Menü wählen Sie den letzten freien USB Anschluss aus der Liste aus.



Klicken Sie auf *Weiter*.



Klicken Sie auf *Datenträger...*

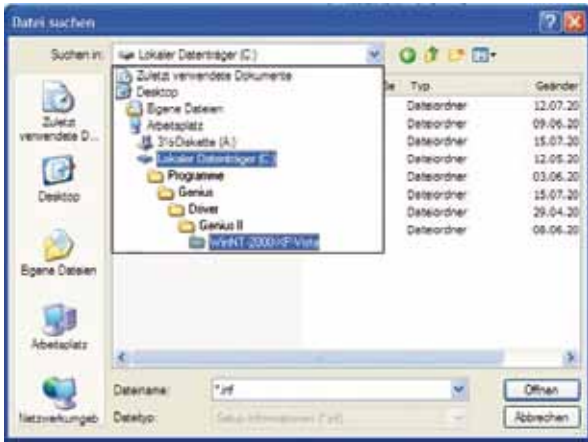


Klicken Sie auf *Durchsuchen...*

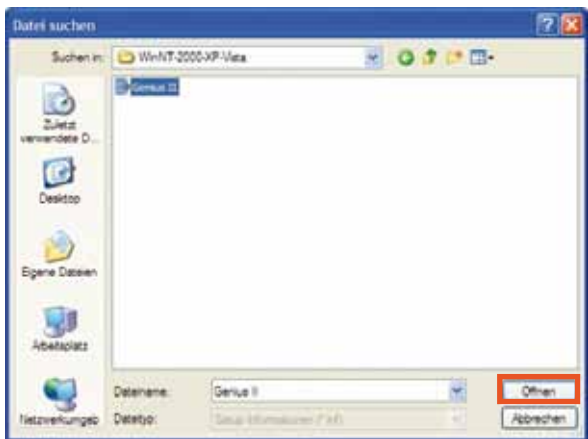


Über **Arbeitsplatz** gehen Sie zum Ordner:

- Lokaler Datenträger (C:)\
- Programme\
- Genius\
- Driver\
- Genius II\
- WinNT-2000-XP-Vista\



Wählen Sie die Datei "**Genius II.inf**" aus, und klicken Sie auf **Öffnen**.



Im nachfolgenden Fenster finden Sie die Adresse des gerade ausgewählten Ordners. Klicken Sie auf **OK**.



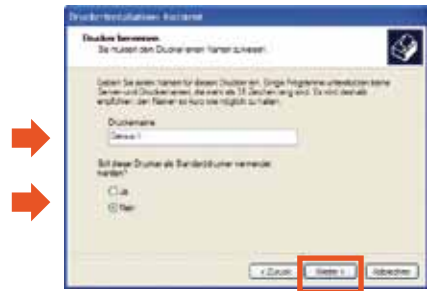
Wählen Sie das Druckermodell aus der Liste aus (**Genius II**).



Klicken Sie auf **Weiter**.

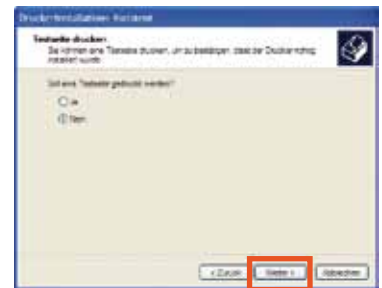


Geben Sie dem Drucker einen Namen (voreingestellt ist: **Genius II**)  
Wählen Sie die Option: **Soll dieser Drucker als Standarddrucker verwendet werden? Nein**  
Klicken Sie auf **Weiter**.



Wählen Sie die Option: **Soll eine Testseite gedruckt werden? Nein**  
Klicken Sie auf **Weiter**.

Beenden Sie die Installation des Druckers, indem Sie auf **Fertig stellen** klicken.



Klicken Sie auf **Weiter**.

Zum Abschluss der Installation klicken Sie auf **Fertig stellen**.



Windows XP führt eine Kompatibilitätskontrolle des zu installierenden Treibers durch. Folgende Fehlermeldung ist normal und muss ignoriert werden. Klicken Sie auf **Installation fortsetzen**, um die Installation zu beenden.



Nach ein paar Sekunden wird das Symbol des **Genius II** im Fenster **Drucker und Faxgeräte** angezeigt.

Fortsetzung

# 3

## Treiber-konfiguration

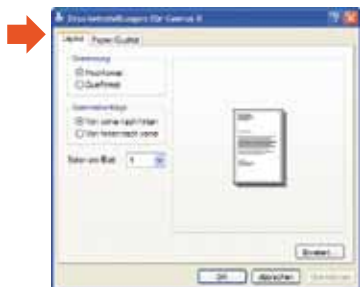
Wenn die Druckerinstallation beendet ist, muss der Treiber konfiguriert werden.

Unter **Drucker und Faxgeräte** in der Systemsteuerung ist nun der gerade installierte Drucker vorhanden.

Klicken Sie mit der rechten Maustaste auf den Drucker **Genius II** und wählen Sie **Druckereinstellungen...** im Drop-Down-Menü.



Klicken Sie auf die Schaltfläche **Papier/Qualität**



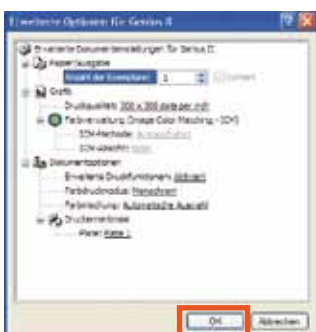
Wählen Sie die Option: **Farbe Schwarzweiß**.



Klicken Sie dann auf **Erweitert...**

Stellen Sie folgende Werte ein:

Druckqualität:  
**300 x 600 dots per inch**  
Farbdruckmodus:  
**Monochrom**  
Platte: **Plate 1**



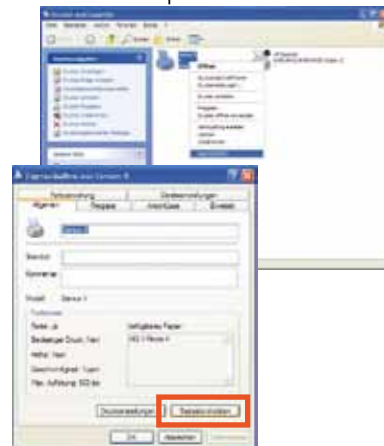
Klicken Sie in allen geöffneten Fenstern auf **Ok**, um die neuen Einstellungen zu bestätigen und gehen Sie zu **Drucker und Faxgeräte** zurück.

# 4

## Konfiguration der USB-Schnittstelle

Gehen Sie zu **Drucker und Faxgeräte** von Windows.

Klicken Sie mit der rechten Maustaste auf den Drucker und wählen Sie **Eigenschaften** aus dem Drop-Down-Menü aus.



Klicken Sie auf **Testseite drucken**.

Wenn die richtige USB-Schnittstelle ausgewählt wurde, müsste der Drucker nun den Papiereinzug öffnen und schließen und eine Fehlermeldung ausgeben (Platte fehlt).

In diesem Fall drücken Sie die rote Taste auf dem Drucker, um die Fehlermeldung zu löschen.

Klicken Sie auf **OK**, um das Fenster **Eigenschaften** zu schließen und dann öffnen Sie das Fenster **Drucker und Faxgeräte**.

Wenn der Vorgang korrekt ausgeführt wurde, machen Sie bei Punkt 5 weiter.

Sollte die falsche USB-Schnittstelle gewählt worden sein und der Papiereinzug bewegt sich nicht, gibt Windows folgende Fehlermeldung aus:

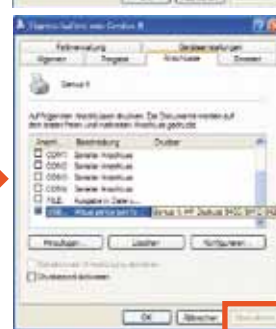
**"Dokument konnte nicht gedruckt werden."**



In diesem Fall klicken Sie auf die Schaltfläche **Anschlüsse**.



Wählen Sie eine andere verfügbare USB-Schnittstelle aus der Liste aus und klicken auf **Übernehmen**.



Wiederholen Sie diese Schritte so oft, bis sie die richtige USB-Schnittstelle gefunden haben.

**ACHTUNG:** wenn der Drucker MG2 an eine andere USB-Schnittstelle des Computers angeschlossen wird, wird dem Drucker über das Betriebssystem eine neue USB-Nummer zugewiesen. Die Schnittstelle muss dann auch in den Eigenschaften des Druckers eingestellt werden. Es wird empfohlen den Drucker immer an die gleiche Schnittstelle anzuschließen.

# 5

## Konfiguration der Genius-Software

Nach der Installation des Druckers muss die Genius-Software konfiguriert werden.



Rufen Sie die Genius-Software auf, indem Sie zwei Mal auf das Programmsymbol auf dem Desktop klicken.

Beim ersten Aufruf zeigt die Software folgendes an:

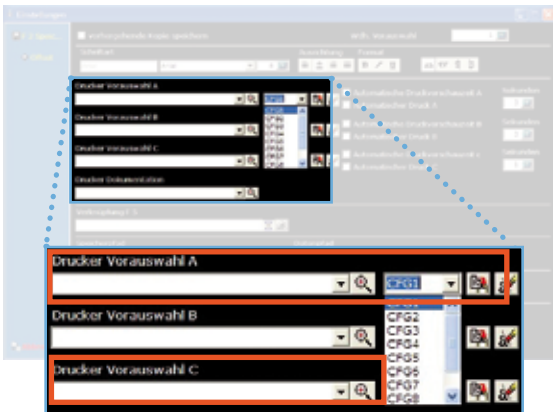


Klicken Sie auf **OK**.

Im Hauptfenster klicken Sie auf das Menü **Extras**, und dann auf **Einstellungen...**

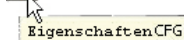


Legen Sie die Werte der Felder wie auf nachfolgender Abbildung dargestellt fest. Unter **Drucker Vorauswahl A** wählen Sie den Drucker "Genius II". Lassen Sie die Felder **Drucker Vorauswahl B** und **Drucker Vorauswahl C** leer. Unter **Drucker Dokumentation** wird der Drucker ausgewählt, welcher normalerweise für A4 Dokumente verwendet wird.



Folgende Schritte sind für die Erkennung der Grundplatten notwendig:

**KONFIGURATION DER PLATTEN** - Wählen Sie **CFG1** in der Liste **Konfiguration A** rechts von **Drucker Vorauswahl A** aus. Klicken Sie auf die Schaltfläche **Eigenschaften CFG**.



Wählen Sie den Drucker "Genius II" unter **Name** aus und klicken Sie auf **Eigenschaften ...**

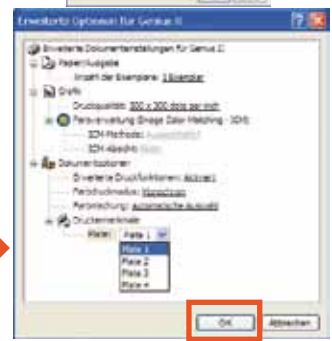


Klicken Sie auf **Erweitert...**



Unter **Druckereigenschaften** wählen Sie **Plate 1** aus dem Drop-Down-Menü der Option **Plate** aus.

Klicken Sie auf **Ok** bei allen geöffneten Fenstern, um die neuen Einstellungen zu bestätigen und kehren Sie zum Fenster **Druckereigenschaften** zurück.

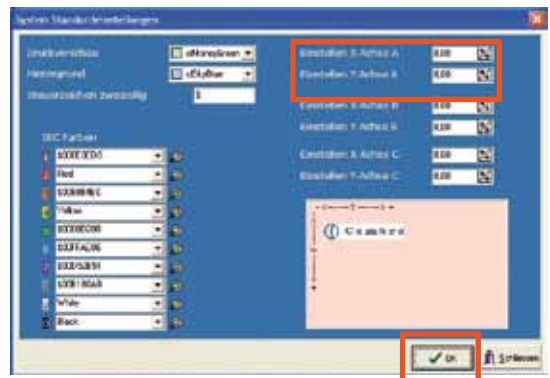


Wiederholen Sie die **KONFIGURATION PLATTE** indem Sie unter **Konfiguration A** den Eintrag **CFG2** und bei den **Erweiterten Eigenschaften** des Druckers **Plate 2** einstellen. Auf gleiche Art und Weise stellen Sie **CFG3** mit **Plate 3** und **CFG4** mit **Plate 4** ein. Klicken Sie nun auf **Offset**.



Stellen Sie die Werte für **Offset X A** und **Offset Y A** ein, um den Druck auf dem Material zu zentrieren.

**Am Drucker unterhalb des Deckels (Deckel anheben) sind die Werkeinstellung für das Offset (X= 0,80; Y= 6,90) angegeben.** Es ist möglich, dass eine nachträgliche Einstellung dieser Werte notwendig ist. Klicken Sie auf **OK**.



Klicken Sie auf **F2 - Speichern**, um die Einstellungen zu speichern und bestätigen Sie mit **Yes**.



Nun können Sie mit Ihrem Drucker MG2 arbeiten.  
Viel Erfolg!